

Pojistitel

Název: ERV Evropská pojišťovna, a. s.
Sídlo: Křížkova 237/36a, 186 00 Praha 8,
Česká republika,
IČ: 492 40 196
Zápis: Obchodní rejstřík Městského soudu
v Praze, oddíl B, vložka 1969
Web: www.ERVpojistovna.cz
Tel.: (+420) 221 860 860
E-mail: klient@ERVpojistovna.cz

Předmět podnikání

Pojišťovací činnost podle zák. č. 277/2009 Sb.,
o pojišťovnictví, ve znění pozdějších právních
předpisů

Informace o finanční situaci

www.ERVpojistovna.cz/cs/informace-o-cinnosti-pojistovny

Orgán dohledu

Česká národní banka,
Na Příkopě 28, 115 03 Praha 1,
Česká republika,
Tel.: 224 411 111, fax: 224 412 404

Orgán pro mimosoudní řešení spotřebitelských sporů

Česká obchodní inspekce,
Štěpánská 567/15, 120 00 Praha 2,
Česká republika, www.coi.cz
Tel.: 296 366 360, fax: 296 366 236

Informace o pojištění

Práva a povinnosti účastníků pojistné smlouvy stanoví občanský zákoník a pojistné podmínky. Pojistná ochrana se vztahuje na nahodilé události, které jsou blíže určeny v pojistných podmínkách a nastaly v době trvání pojištění.

Pojištění vstupenek lze sjednat nejpozději v následující pracovní den po nákupu vstupenky. Toto pojištění poskytuje pojistnou ochranu

v případech, kdy se pojištěný nemůže z vážných důvodů výslovně uvedených v pojistných podmínkách zúčastnit akce, na kterou si koupil vstupenku. Vážnými důvody se rozumí např. úraz, akutní onemocnění či úmrtí osob uvedených v pojistných podmínkách, poškození bydliště atd.

Sjednávejte-li pojištění pro jinou osobu než rodinného příslušníka, vyžádejte si její souhlas a seznamte ji s pojistnými podmínkami.

Výluky z pojištění

Pojištění se vztahuje pouze na nahodilé události. Vyloučeny z pojištění jsou události, k nimž došlo úmyslným jednáním pojistníka, pojištěného či jiných osob z jejich podnětu, a také události výslovně uvedené v pojistných podmínkách jako výluky. Je nezbytné, abyste se s výlukami seznámili ještě před uzavřením pojistné smlouvy.

Pojistné

Pojistné se stanoví na celou dobu, na niž se pojištění sjednává (jednorázové pojistné), a to na základě reálných pojistně-matematických předpokladů jednotlivých rizik a ceny vstupenky. Jeho výše je uvedena v pojistné smlouvě (pojistce). Pojistná smlouva je uzavřena okamžikem zaplacení pojistného.

Doba trvání pojištění

Pojištění počíná okamžikem uzavření pojistné smlouvy (zaplacením pojistného) a končí vstupem na akci.

Zánik pojištění

Pojištění zaniká uplynutím doby, dohodou, nebo nezaplacením pojistného.

Pojistník nebo pojistitel mohou odstoupit od pojistné smlouvy pro porušení povinnosti uvést pravdivá sdělení. Od pojištění sjednaného na dálku na více než 1 měsíc může pojištník odstoupit do 14 dnů od uzavření smlouvy. Pojistník nebo pojistitel mohou pojištění vypovědět s 8denní výpovědní dobou do 2 měsíců ode dne uzavření smlouvy.

Použití elektronických prostředků

Pojistná smlouva se ukládá na servery interního systému pojistitele a výpisy z něho mohou být klientovi na žádost poskytnuty. Smlouvu lze uzavřít v českém jazyce. Smlouva se uzavírá v jednotlivých krocích stanovených technickým řešením on-line systému. Při zadávání údajů zájemcem o pojištění systém umožňuje identifikaci a opravení případných chyb. Pojistitel při své činnosti dodržuje Kodex etiky České asociace pojišťoven, Etický kodex finančního trhu (www.cap.cz) a interní pravidla skupiny ERV.

Stížnosti

Stížnosti lze zasílat na adresu pojistitele nebo na e-mail clientského centra. Podrobnější postup při podávání stížností lze nalézt na webových stránkách pojistitele. Se stížností je možné obrátit se rovněž na Českou národní banku nebo na Českou obchodní inspekci, která je věcně příslušným subjektem pro mimosoudní řešení spotřebitelských sporů.

Právo, soudy, jazyk

Pojistná smlouva se řídí právním řádem České republiky a spory rozhodují příslušné soudy České republiky. Veškerá komunikace s pojistitelem probíhá v českém jazyce.

Zdanění

Pojistné nepodléhá dani z přidané hodnoty a pojistné plnění nepodléhá dani z příjmu.

Další informace

Další informace o Vašem pojištění, případně o našich dalších produktech, jsou k dispozici v clientském centru nebo na webových stránkách pojistitele.

POJISTNÉ PODMÍNKY POJIŠTĚNÍ VSTUPENEK (PP-VST-1805)	
1. ÚVOD	
1.1.	„My“ (ve všech odvozených tvarech) nebo „pojistitel“ představuje ERV Evropskou pojišťovnu, a.s., se sídlem Křižíkova 237/36a, 186 00 Praha 8, Česká republika, IČ 49240196, zapsanou v obchodním rejstříku Městského soudu v Praze, oddíl B, vložka 1969. Dohled v pojišťovnictví vykonává Česká národní banka, Na Příkopě 28, 115 03 Praha 1, Česká republika. Věcně příslušným subjektem pro mimosoudní řešení sporů je Česká obchodní inspekce, Štěpánská 567/15, 120 00 Praha 2, Česká republika, www.coi.cz.
1.2.	Pojistná smlouva a právní vztahy z ní vyplývající se řídí právním řádem České republiky. K řešení případných sporů vyplývajících z tohoto pojištění jsou příslušné soudy České republiky.
1.3.	Pojištění se sjednává jako pojištění škodové a platí pro něj zákon č. 89/2012 Sb., občanský zákoník, v platném znění (dále jen „zákon“), a další obecně závazné právní předpisy České republiky, pojistné podmínky a pojistná smlouva.
2. VZNIK A TRVÁNÍ POJIŠTĚNÍ	
2.1.	Pojistná smlouva je uzavřena zaplacením jednorázového pojistného ve výši uvedené v nabídce pojistné smlouvy.
2.2.	Pojistná ochrana počíná zakoupením vstupenky a úhradou pojistného, nejdříve však okamžikem uzavření pojistné smlouvy, a končí vstupem na akci.
3. POVINNOSTI POJISTNÍKA A POJIŠTĚNÉHO	
3.1.	V případě pojištění rizika pojistného nebezpečí je pojistník povinen seznámit pojištěného s těmito pojistnými podmínkami.
3.2.	Nastane-li škodní (resp. pojistná) událost, je pojištěný či jiná oprávněná osoba (dále jen „pojištěný“) kromě dalších povinností stanovených právními předpisy povinen písemně oznámit pojistiteli, že taková událost nastala a podat pravdivé vysvětlení o vzniku a rozsahu jejich následků
3.2.1.	pojištěný musí písemně oznámit pojistiteli, že taková událost nastala a podat pravdivé vysvětlení o vzniku a rozsahu jejich následků
3.2.2.	pojištěný musí spolu s oznámením této události předložit pojistiteli doklad o sjednání pojištění, originál nevyužitých vstupenek, doklad o zaplacení vstupenky, příp. další doklady, které si pojistitel v této souvislosti vyžádá
3.2.3.	při onemocnění či úrazu předložit potvrzení ošetřujícího lékaře vystavené do dne konání akce a řádnou lékařskou dokumentaci odůvodňující nezbytnost neúčasti na akci a v případě potřeby udělit pojistiteli souhlas se zjišťováním zdravotního stavu na základě zpráv a zdravotnické dokumentace vyžádaných pověřeným zdravotnickým zařízením (lékařem) od ošetřujících lékařů
3.2.4.	v případě úmrtí předložit úmrtní list
3.2.5.	předložit policejní zprávu, potvrzení nového zaměstnavatele a další věrohodné doklady prokazující příčiny vzniku škodné události, dojde-li k neúčasti na akci z jiných důvodů než pro onemocnění, úraz či úmrtí
4. POVINNOSTI POJISTITELE	
4.1.	Kromě dalších povinností stanovených právními předpisy je pojistitel povinen
4.1.1.	po oznámení škodné události bez zbytečného odkladu zahájit šetření ke zjištění rozsahu své povinnosti plnit
4.1.2.	ukončit šetření do tří měsíců po oznámení škodné události; nemůže-li šetření ukončit v této lhůtě, je povinen sdělit pojištěnému důvody, pro které nelze šetření ukončit, a poskytnout mu na jeho písemnou žádost přiměřenou zálohu; tato lhůta neběží, je-li šetření znemožněno nebo ztíženo z viny pojištěného
4.1.3.	vrátit doklady, které si pojištěný vyžádá
4.1.4.	sdělit pojištěnému výsledky šetření nutného ke zjištění výše pojistného plnění
4.1.5.	zachovávat mlčenlivost o skutečnostech, které se dozví při sjednávání pojištění, jeho správě

a při šetření pojistných událostí; poskytnout tyto informace může jen se souhlasem osoby, které se skutečnosti týkají, nebo pokud tak stanoví právní předpis	8.4.
5. DŮSLEDKY PORUŠENÍ POVINNOSTÍ	8.5.
5.1.	Porušil-li pojištěný některou z povinností uložených pojistnými podmínkami nebo právními předpisy, je pojistitel oprávněn snížit pojistné plnění podle toho, jaký vliv mělo toto porušení povinností na vznik pojistné události, její průběh či na zvětšení rozsahu jejich následků nebo na zjištění či určení výše pojistného plnění.
5.2.	Uvede-li pojištěný při uplatňování práva na plnění z pojištění nepravdivé nebo hrubě zkreslené údaje týkající se pojistné události nebo údaje týkající se této události zamlčí, je pojistitel oprávněn pojistné plnění odmítnout.
6. POJISTNÉ NEBEZPEČÍ, ROZSAH POJIŠTĚNÍ, POJISTNÁ UDÁLOST	9.1.2.
6.1.	Pojištění se sjednává pro případ, kdy se pojištěný nebude moci zúčastnit akce pro vážné akutní onemocnění či úraz vyžadující hospitalizaci nebo upoutání na lůžko podle rozhodnutí ošetřujícího lékaře, jež nastaly pojištěnému nebo osobě blízké
6.1.1.	úmrtí shora uvedených osob
6.1.2.	zdravotní komplikace v důsledku těhotenství
6.1.3.	rozsáhlé poškození bydliště pojištěného vzniklé těsně před konáním akce následkem požáru, exploze, bouře, blasku, záplavy, laviny, zemětřesení, sesuvu půdy, povodně či treštného činu třetí osoby, pokud lze doložit, že přítomnost pojištěného je v den konání akce prokazatelně nezbytná z důvodu zabránění šíření vzniklé škody či stanovení její výše
6.1.4.	přestěhování z důvodu navázání nového pracovního poměru, jestliže byla vstupenka zakoupena před podepsáním nové pracovní smlouvy a je-li vzdálenost mezi místem akce a novým místem bydliště větší než 100 km
6.1.5.	Pojistná ochrana vzniká pouze v případě, že je pojištění sjednáno nejpozději v následující pracovní den po nákupu vstupenky.
6.2.	Pojistitel je povinen poskytnout pojistné plnění za předpokladu, že právní skutečnost, v jejímž důsledku škoda vznikla, nastala v době trvání pojištění
6.3.	Pojistnou událostí je nahodilá skutečnost blíže určená v bodě 6.1., která nastala v době trvání pojištění a s níž je spojen vznik povinnosti pojistitele poskytnout pojistné plnění.
6.4.	Dojde-li z důvodů uvedených v bodě 6.1. k neúčasti na akci osoby, s níž si pojištěný zakoupil vstupenku se záměrem účastnit se akce společně a která je uvedena na stejném dokladu o pojištění, poskytne pojistitel pojistné plnění pouze v případě, že by se pojištěný musel akce zúčastnit sám.
6.5.	
7. VÝLUKY Z POJIŠTĚNÍ	9.1.3.
7.1.	Pojištění se nevztahuje na případy zrušení akce či změny termínu jejího konání
7.1.1.	onemocnění, která jsou psychickou reakcí na teroristický čin, nepokoj či výtržnosti, příp. na obavy z teroristických činů, nepokojů či výtržností úmyslného jednání pojistníka, pojištěného nebo jiné osoby z předmětu pojistníka nebo pojištěného
7.1.2.	pro akutní onemocnění či úraz, které existovaly v okamžiku uzavírání pojistné smlouvy
7.1.3.	pro chronické onemocnění
7.1.4.	vzniklé v důsledku právní skutečnosti, o které pojištěný v době sjednání pojištění věděl nebo mohl vědět
7.1.5.	
7.1.6.	
8. POJISTNÁ HODNOTA, POJISTNÉ PLNĚNÍ	9.1.8.
8.1.	Pojistné plnění je omezeno horní hranicí. Horní hranice se určí pojistnou částkou nebo limitem pojistného plnění.
8.2.	Pojistná částka je cena vstupenky, nejvýše však 50 000 Kč.
8.3.	Přesahuje-li cena vstupenky 50 000 Kč, je

částka 50 000 Kč limitem pojistného plnění (zlomkové pojištění).	8.4.
Nebylo-li v době pojistné události uhrazeno pojistné, nárok na pojistné plnění nevzniká.	8.5.
Činí-li cena vstupenky 5 000 Kč a více, podílí se pojištěný na pojistném plnění spoluúčastí ve výši 20 % z ceny vstupenky.	8.6.
Pojistitel poskytuje pojistné plnění v tuzemské měně.	8.7.
Pojistné plnění je splatné do 15 dnů po skončení šetření nutného ke zjištění rozsahu povinnosti pojistitele plnit. Šetření je skončeno, jakmile pojistitel sdělí jeho výsledky pojištěnému nebo je s ním projedná.	9.1.
9. VÝKLAD POJMŮ	9.1.1.
Pro účely tohoto pojištění znamená	9.1.1.1.
akce divadelní představení, koncert či jinou produkci obdobného charakteru, sportovní akci (zápas, závody apod.), na něž jsou vstupenky zakoupeny v oficiálním předprodeji	9.1.2.
chronické onemocnění nemoc nebo jiný stav, který se pomalu rozvíjí a trvá dlouhou dobu (na rozdíl od akutního případu) a který existoval v okamžiku uzavírání pojistné smlouvy, přičemž zdravotní stav nebyl stabilizován a potřeba léčby mohla být předvídána před konáním akce, tj. pokud nemoc během předchozích 6 měsíců vyžadovala hospitalizaci nebo byla na postupu nebo způsobila podstatné změny v užívání léků; termín „chronické“ nemusí znamenat, že vada je neléčitelná	9.1.3.
osoba blízká příbuzného v řadě přímé, sourozence, manžela/manželku, registrovaného partnera /partnerku; jiné osoby v poměru rodinném nebo obdobném se pokládají za osoby blízké, pokud by újmu, kterou utrpěla jedna z nich, druhá důvodně pocítovala jako újmu vlastní; soužití bez manželství je postaveno na roveň manželství	9.1.4.
pojistné nebezpečí možnou příčinu vzniku pojistné události specifikovanou v článku 6. těchto pojistných podmínek	9.1.5.
pojistník osobu která uzavřela s pojistitelem pojistnou smlouvu a je povinna uhradit pojistné	9.1.6.
pojištění škodové pojištění, jehož účelem je vyrovnat ve sjednaném rozsahu úbytek majetku vzniklý v důsledku pojistné události	9.1.7.
pojištěný osobu , na jejíž majetek se pojištění vztahuje a které v případě pojistné události vzniká právo na pojistné plnění, tj. osobu, která zaplatila cenu vstupenky	9.1.8.
škodní událost skutečnost, ze které vznikla škoda a která by mohla být důvodem vzniku práva na pojistné plnění	

Dovolte, abychom Vás informovali o ochraně Vašich osobních údajů, zejména v souvislosti s Vámi uzavřeným pojištěním. Ochrana Vašeho soukromí a Vašich údajů je pro nás zcela zásadní, a proto dbáme jak na bezpečnost našich interních systémů, tak na výběr našich partnerů. Zároveň respektujeme standardy vydané Českou asociací pojišťoven, jejíž jsme členy.

Kdo je správcem Vašich osobních údajů

Správcem Vašich osobních údajů je **ERV Evropská pojišťovna, a. s.**, se sídlem Křižíkova 237/36a, 186 00 Praha 8 – Karlín, Česká republika. Naše IČ je 492 40 196 a jsme zapsáni v obchodním rejstříku Městského soudu v Praze, oddíl B, vložka 1969.

Obrátit se na nás můžete způsobem, který Vám nejvíce vyhovuje:

- E-mailem na klient@ERVpojistovna.cz.
- Přes www.ERVpojistovna.cz.
- Dopisem na adresu Křižíkova 237/36a, 186 00 Praha 8 – Karlín, Česká republika.
- Telefonicky na +420 221 860 860.

Kde a jak se můžete ptát

Máme svého pověřence pro ochranu osobních údajů (Data Protection Officer; DPO), na kterého se můžete obrátit s jakýmkoli dotazem na zpracování Vašich osobních údajů nebo se stížností.

Kontaktovat ho můžete:

- E-mailem na dpo@ERVpojistovna.cz.
- Přes on-line formulář na webu www.ERVpojistovna.cz.
- Dopisem na adresu našeho sídla.

S dotazem, podnětem či stížností se také můžete obrátit na **Úřad pro ochranu osobních údajů**, Pplk. Sochora 27, 170 00 Praha 7 – Holešovice, Česká republika, tel.: +420 234 665 111, e-mail: posta@uouu.cz, www.uouu.cz.

Jaké osobní údaje zpracováváme

Pro uzavření pojistné smlouvy a likvidaci pojistné události můžeme zpracovávat Vaše osobní údaje, např. jméno, příjmení, rodné číslo, datum narození, adresu bydliště, telefonní číslo, e-mailovou adresu. Jedná se o nezbytné identifikační a kontaktní údaje. Při škodě na zdraví můžeme také zpracovávat údaje týkající se Vašeho zdravotního stavu.

Když budou Vaše údaje o zdravotním stavu nutné ke zhodnocení pojistného rizika a jeho upsání, budeme je zpracovávat výhradně na základě Vašeho výslovného souhlasu.

Kdykoli navštívíte naše webové stránky, zaznamenávají se z bezpečnostních důvodů na náš server veškerá identifikační data (IP adresa) a další informace (datum, čas, zhlédnutá stránka). Nepoužíváme Java Applets nebo Active X Controls.



Naše stránky používají cookies, které Vám mohou ulehčit další použití našich internetových služeb. Tyto údaje používáme výhradně ke statistickým účelům a zaručujeme Vaši naprostou anonymitu. Pro zablokování cookies vyberte ve svém internetovém prohlížeči příslušnou volbu (nejčastěji v záložce Nastavení -> Soukromí). Po této blokadě nebudete moci využít některých funkcí našich stránek.

Když nám prostřednictvím našich stránek zašlete e-mail obsahující údaje jako např. jméno nebo e-mailová adresa, použijeme je pouze pro zaslání Vámi vyžádaných informací. Když je přístup na některé stránky www.ERVpojistovna.cz podmíněn Vaším poskytnutím osobních údajů, pracujeme s nimi pouze při plnění svých povinností a nepoužijeme je k jiným účelům.

Za účelem zkvalitňování služeb nahráváme s Vaším předchozím souhlasem telefonické hovory na naší klientské lince. Jestliže nebudete s nahráváním hovoru souhlasit, můžete využít jiných komunikačních kanálů, např. e-mail nebo chat.

Jaké jsou účely zpracování osobních údajů

Vaše osobní údaje potřebujeme, abychom mohli zhodnotit pojistné riziko a uzavřít pojistnou smlouvu, pro správu pojistné smlouvy a související evidenci, zasílání pojistek, případně pro přezkum pojistné události či poskytnutí pojistného plnění. Veškerá komunikace s námi je monitorována a archivována, a to včetně klientských hovorů. Uzavření pojistné smlouvy, správa pojistné smlouvy ani likvidace pojistné události nejsou možné bez zpracování osobních údajů. Vaše osobní údaje dále můžeme zpracovávat například pro splnění regulatorních požadavků, pro pojistné statistiky nebo pro vývoj nových tarifů.

Jedná se tedy o zpracování osobních údajů vyplývající zejména ze zákona č. 277/2009 Sb., o pojišťovnictví, a ze zákona č. 89/2012 Sb., občanský zákoník. Zpracování osobních údajů pro účely přímého marketingu jsou dle GDPR podřazeny pod náš oprávněný zájem.

Naším oprávněným zájmem je taktéž zpracování Vašich osobních údajů pro zajištění IT operací a jejich bezpečnosti, a také pro prevenci a vyšetřování, zejména pokud jde o podezření z pojistného podvodu.

Jak ukládáme osobní údaje

Pojistné smlouvy s Vašimi osobními údaji ukládáme na servery našeho interního systému a na žádost Vám z něj můžeme poskytnout výpisy.

Při sjednávání pojištění elektronickou formou se smlouva uzavírá v jednotlivých krocích stanovených technickým řešením on-line systému. Při zadávání údajů o pojištění Vám systém umožňuje identifikaci a opravení případných chyb.

Co když osobní údaje odmítnete poskytnout

Když odmítnete osobní údaje poskytnout, nemůžeme bohužel uzavřít pojistnou smlouvu, resp. provést likvidaci Vaší pojistné události.

Po jakou dobu osobní údaje zpracováváme

Jsmo oprávněni uchovávat Vaše osobní údaje po dobu trvání pojistné smlouvy nebo z ní vyplývajících povinností, nejdéle však 16 let, poté jsou Vaše osobní údaje zlikvidovány. Po uplynutí běžné promlčovací doby dle občanského zákoníku, tedy po 4 letech, jsou Vaše osobní údaje v rámci našeho IT systému pseudonymizovány a takto jsou uchovány až do doby samotné likvidace.

Osobní údaje jsou uchovávány také na základě zákonných archivačních povinností, zejména dle daňových a účetních předpisů.

Komu zpřístupňujeme Vaše osobní údaje

Vaše osobní údaje máme právo zpřístupnit třetí straně zcela výjimečně, a to výhradně při šetření Vaší pojistné události či při správě Vaší pojistné smlouvy.

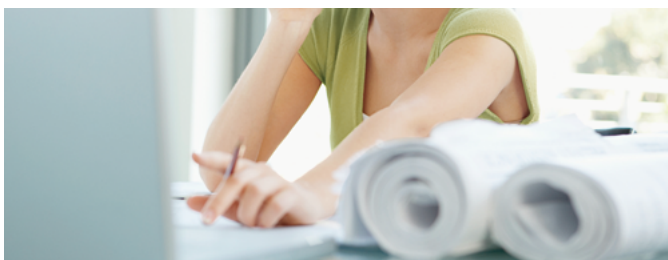
K Vaším osobním údajům máme přístup my, naši zaměstnanci či smluvní zpracovatelé, zejména poskytovatelé IT služeb, asistenční společnost, zajišťovatelé či pojišťovací zprostředkovatelé.

V případě zájmu naleznete úplný soupis smluvních zpracovatelů, včetně popisu jejich činností, na našich webových stránkách.

Co je automatizované rozhodování

K automatizovanému rozhodování / profilování dochází zejména při sjednávání pojistné smlouvy prostřednictvím našeho on-line systému, který Vám má zpříjemnit a urychlit výběr a nákup nejvhodnějšího pojištění.

Veškerá automatizovaná rozhodnutí jsou založena na předem námi určených pravidlech, zejména na základě pojistně-matematických výpočtech.



Jaká jsou Vaše práva

Na vyžádání jsme povinni Vás informovat o zpracování Vašich osobních údajů či je opravit.

Pokud se domníváte, že zpracováváme Vaše údaje v rozporu s ochranou Vašeho soukromí či se zákonem, musíme tento stav odstranit nebo vysvětlit. Když Vaši žádosti nevyhovíme, můžete se obrátit na Úřad pro ochranu osobních údajů.

Když dochází ke zpracování Vašich osobních údajů prostřednictvím automatizovaného rozhodování a Vy jste zjistili, že tím dochází ke zpracování, které je v rozporu s ochranou Vašeho soukromého a osobního života nebo je v rozporu s právními předpisy, máte právo na vznesení námítky.

Dále máte také právo na výmaz (právo být zapomenut), právo na omezení zpracování a právo na přenositelnost údajů.

Když dochází ke zpracování osobních údajů na základě Vámi uděleného souhlasu, můžete jej kdykoli odvolat.

Na našich webových stránkách v části věnované ochraně osobních údajů naleznete:

- tuto informaci,
- přehled veškerých kontaktních údajů,
- odkaz na on-line formulář, který můžete využít pro vznesení dotazu či podnětu,
- další aktuální informace vztahující se k této problematice.

<https://www.ervpojistovna.cz/cs/informace-o-webu>